

# 我手畫我心

## 跟趙少昂老師學畫



嶺南畫派大師趙少昂教授(1905-1998)，成就超然，畢生追求藝術的真善美，更致力培育人才，桃李滿門。雖然大師已離世多年，但留下的無數佳作，是學畫的人借鑒和鑽研的寶庫。趙老師後期致力小品畫創作，讓我們以大師的作品為例，學習如何「我手畫我心」。

「小品畫」：國畫的一種，與其他相比，小品畫一般尺寸較小。以趙老師的作品為例，高約30厘米、長約37厘米，構圖與筆墨運用也較為簡潔。

# 題材

在動筆之前，給大家介紹一下關於國畫創作的小知識吧！

趙老師創作的小品畫題材廣泛，以**花卉、小鳥、草蟲**為主，偶有**小景山水**為題，這些都是他日常所見所愛的事物。

你能分辨出以下作品的題材嗎？



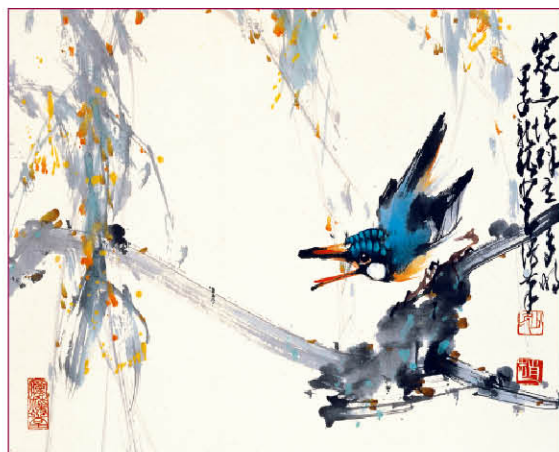
圖一 ( )



圖二 ( )



圖三 ( )



圖四 ( )



作畫前先想想要畫些甚麼，不妨從日常生活與大自然中尋找喜歡的題材……

# 構圖

趙老師結合所選的題材，以**對角線**、**留白**、**偏角**等方式佈置於畫面上。

以下的作品，可見趙老師對構圖講求對比，手法多變，靈活有趣。

圖一「對角線」— 樹枝成對角線，與主體小鳥交疊，構圖生動活潑。

圖二「留白」— 把主體小船置於左下方，以空白處理海天遠景，讓觀者有更多想像空間。

圖三「偏角」— 一雙蝴蝶位置偏左，而右邊的**題字**既能平衡畫面，又可突出主體。



圖一



圖二



圖三

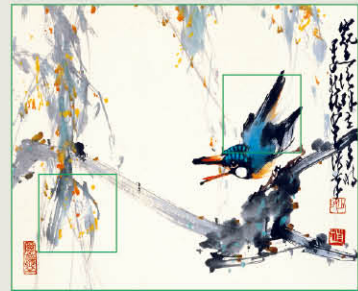
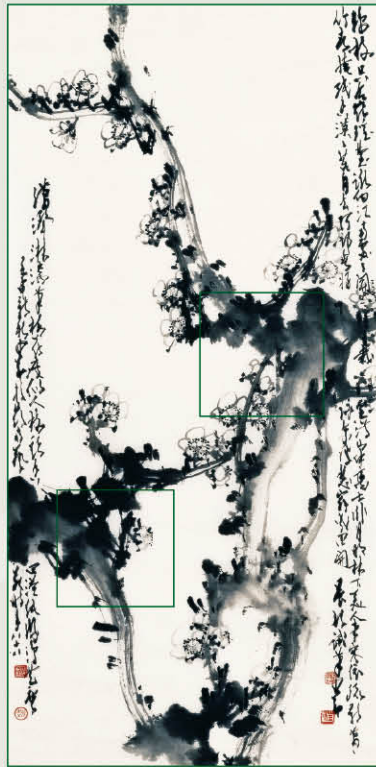
「題字」：國畫家在構思作品時，喜歡預留空間寫下字句，表達創作時的情感，說明畫中景物所比喻的意思，或簡單地補上創作的日期、地點或署名等，稱為「題字」。在趙老師的作品中，我們除可欣賞活靈活現的花草蟲鳥，還可細閱作品上的題字。



小心思考如何佈置所選的題材……

# 筆墨

趙老師的小品畫，畫面簡約明快，沒有很多的修飾，但運筆、用墨自然，又富個人風格。看看以下的例子吧。



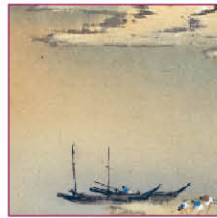
**「破墨」** 墨色的濃淡對比強烈，趙老師在淡墨中點以濃重墨色，出現「破墨」的滲化效果，不但表現出題材的質感、立體感，同時也極富墨韻的情趣。



**「疾筆」** 趙老師落筆爽快有勁，達至飛白效果，躍動的韻律。筆下花葉如在風中飛舞，蟲鳥翅膀如在枝頭躍動，畫面生動活潑，並帶書法味道。

**「渲染」** 趙老師善用渲染技巧，水份淋漓飽滿，柔和勻淨。此幅山水作品，渲染潤澤，充分表現雲氣、虹影、水色、煙光等自然現象。

以下趙老師的作品中，方框中所示的部份分別使用了哪一種筆墨技巧？



圖一 ( )



圖二 ( )



圖三 ( )



要好好掌握繪畫技巧，必須多觀察、多思考、多練習……

# 傳神寄意



圖一

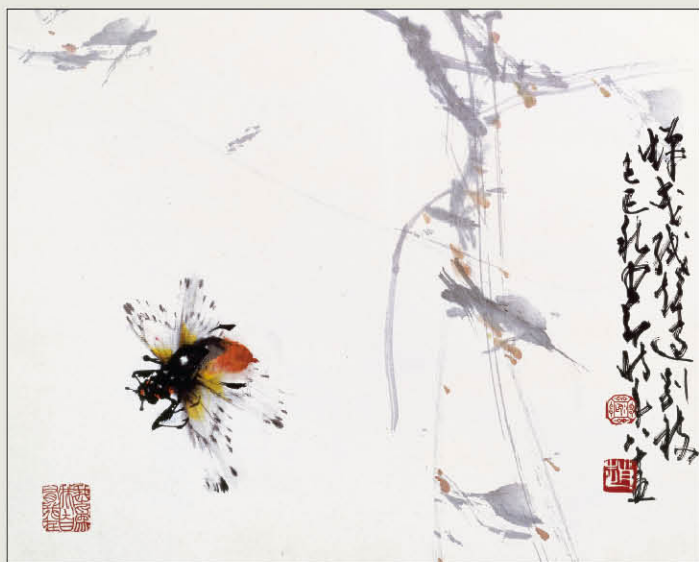


圖二

**畫意傳神** — 趙老師筆下的題材形神兼備。繪畫的精要，是既能準確表現事物的形貌，又能畫出他們的精神特徵。

圖一 毛蟲懸於垂絲上，綿軟的身體徐徐往上蠕動……趙老師以最簡練的筆觸，繪畫物象的外形、神態，唯肖唯妙。

圖二 蟬正靜靜依附在竹上：堅硬漆黑的身軀，吹彈可破的翼膀，造型逼真，描繪清晰又傳神；竹幹則以淡墨一揮而成，主次分明。



**以畫寄意** — 趙老師喜歡寫蟬，認為蟬飲露自潔，有清高潔淨、超脫世俗的人格比喻，可以說是以畫寄意。而他的畫室也命名為「蟬嫣室」，足見他對蟬的深情。

每位畫家喜愛的創作題材都不一樣，希望透過作品表達的情感或訴說的故事亦不相同。你又喜歡繪畫甚麼題材呢？想表達甚麼情感故事呢？

小

提示

想一想要抒發甚麼情感，表達甚麼意念，然後結合繪畫技巧，把畫筆注入情感，以畫寄意……

# 寫生練習

成功並非偶然，除天賦以外，努力學習也很重要。趙老師精於觀察，勤於寫生，從大自然中汲取養料，因此他落筆準繩，充滿自信。他以寫生作練習稿，不少更成為大型完整畫作的藍本。部份寫生稿本身就是一張完整的作品，不但富欣賞價值，同時也是趙老師創作歷程的重要記錄。

先看看以下趙老師的寫生稿，再到展廳尋找相關的作品，並學習大師如何從大自然中汲取營養，傳神地描畫物象。請填上相關畫作的名稱。



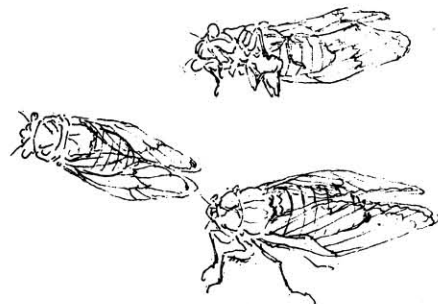
圖一 ( )



圖二 ( )



圖三 ( )



圖四 ( )

「寫生」：畫家將眼前的事物（如風景、動物、靜物等），即場以畫筆描繪下來進行創作。嶺南畫派畫家喜愛透過寫生，一面觀察各種動、植物的形態，或欣賞大自然的風景，一面即時把景物最直接、新鮮的印象和感覺寫在筆下。寫生追求所畫的景物在形態上與原來的相似，畫家亦可以根據自己的感受及判斷作出取捨剪裁，使畫面看起來更完整。

