

「中國傳統木版印刷藝術」

緒言

木版印刷源遠流長，不單是中國歷史上重要的手工業，更是一種結合準確描繪、精湛雕刻和高超印刷技巧的民間藝術，大大促進了知識的傳播，使民間生活變得豐富和生動。

現存最早的木版印刷插圖，為學者斯坦因於 1907 年，在敦煌發現的《金剛般若波羅蜜經》扉頁，是唐·咸通九年（公元 868 年）的印刷品。

唐代的木版印刷多與宗教有關。宋代的木版印刷，應用到經、史、子、集、小說文學和插圖的印製，印刷技術亦由單色發展至朱、墨兩色套印。

明代發明了餹版印刷術，出現分版、分色的彩色套印。明清時期印刷技術和雕刻技術改進，木版印刷品種類繁多，如戲劇故事、人物風情、年畫和紙馬等大量印刷。木版印刷踏入了黃金時代。

晚清時，西方石版印刷技術傳入中國，這種可用機器大量生產，成品精緻美觀的印刷技術，為各種報刊、書籍及宣傳品所採用。民國期間，戰亂頻仍，戰火摧毀了傳統的版畫作坊，木版印刷逐漸式微。

木版印刷品

文房遊藝類

文房用具的印刷品有稿紙和字帖。稿紙分爲九宮格和四、五百格的稿紙，多以綠色、黑色或紅色印在白紙上。字帖則分爲初級和高級，初級的是「描紅帖」，供學生啓蒙學字，高級的則以臨摹書體爲主。

傳統的民間遊藝很多，印刷製品有博奕、戲齣版畫和燈畫等。博奕中以「陞官圖」最爲普遍。戲齣版畫和燈畫的欣賞價值極高，前者的題材多以戲劇或民間故事爲主，其中《西遊記》、《三國演義》中的故事情節最流行。燈畫是製造燈籠用的畫，題材多以傳統故事、人物、花卉和雀鳥爲主。



《封神榜》版畫 (局部)

廣東佛山

二十世紀初

每張 長 21.5 厘米 闊 67.5 厘米

《封神榜》爲民間故事版畫常見的題材之一。

1995.114.128.1 / 1995.114.128.2



印版及描紅帖 (舊版重印)

廣東

1950 年代至 1970 年代

印版 長 15 厘米 闊 20.2 厘米 高 1.7 厘米

描紅帖 長 15 厘米 闊 20.2 厘米

1995.130.820



燈畫 — 划船

香港

1950 年代至 1970 年代

長 15.8 厘米 闊 16 厘米

1995.114.258

年畫類

年畫是新春喜慶的裝飾物品。每年歲晚，家家戶戶掃塵送舊，裝飾迎新。

年畫中以門神為主，當中分武門神和文門神。常見的武門神有「神荼、鬱壘」、「秦叔寶、尉遲恭」、「關公、關勝」、「趙公明、燃燈道人」，貼於大門上。文門神有貼於房門的「天姬送子」、「五子奪魁」，貼於廳門的「加官進爵」和「天官五子」等。

年畫還有很多種類，圖案多以花、魚等為主，寓意「花開富貴」、「年年有餘」，目的都是祈求新一年平安，和氣吉祥。



和氣生財

廣東佛山

二十世紀初

長 57.8 厘米

闊 33.2 厘米

又名「和合二仙」，用作祈求姻緣美滿，合伙生意進展順利。

1995.114.13



大來全印版及年畫

廣東佛山

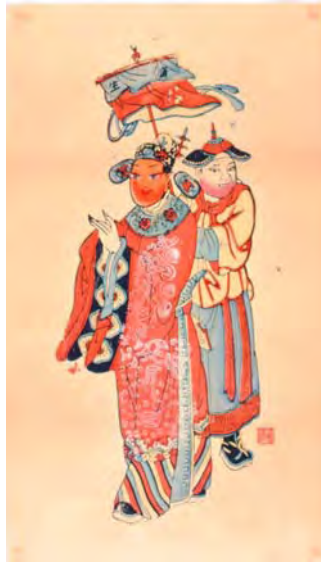
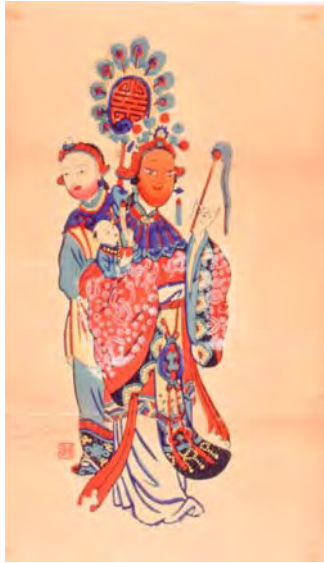
二十世紀初

印版 長 58.4 厘米 闊 40.6 厘米 高 1.3 厘米

年畫 長 67.2 厘米 闊 53.4 厘米

大來全是武門神的一種，人物的造型既誇張而傳神，刷上橙色底色，是佛山門神的特點。佛山風俗，服喪期間的人家，過年則用白色底的門神，稱為白玉門神。

1995.114.142



狀元及第、天姬送子

廣東佛山

二十世紀初

長 61.9 厘米 闊 35.6 厘米

多見於新婚的房門，象徵吉祥，祈求早生貴子。

1995.114.103



慶元宵

四川夾江

1950 年代至 1970 年代

長 25.5 厘米 闊 45 厘米

元宵乃中國傳統民俗節日，以多姿多采的燈飾著稱。

1995.114.99

民間信仰類

木版印刷技術亦廣泛應用於祭祀品上，這類印刷品統稱為「紙馬」，是祭祀用的媒介，藉供奉、掛貼或焚化，傳達祈求心願。

供奉或掛貼的「紙馬」，多為歷史或虛構人物，形象由民眾塑造，常見的有佛像、觀音、關帝、鍾馗等等。符疏如天師符等，亦常貼於家中，或工作的地方，以求家宅平安，工作順利。

用作焚化給祖先或鬼神的以「貴人指引」、「祿馬扶持」為主，也有求子的「花樓」和消災解難的「好事、醜事紙」。



大千世界

雲南昆明

1950年代至1960年代

長 36.5 厘米 闊 30.7 厘米

這幅紙馬是單色木版印刷，於元旦時張貼。

1995.114.354



好事紙

廣東佛山

1950年代至1970年代

長 18.2 厘米 闊 21.5 厘米

好事紙是用黃紙印上紅色的人物和羊刃。

1995.114.46



天后聖母

廣東佛山

二十世紀初

長 56 厘米 闊 35 厘米

天后是中國沿海一帶敬奉的女神，保護以海為生者。

1995.114.116



土地公
廣東佛山
1950年代至1960年代
長 130.5 厘米 闊 63.3 厘米

土地公是家宅或村社的守護神，這幅畫像屬半印半繪的作品。

1995.114.680



姜太公
廣東佛山
1950年代至1960年代
長 59 厘米 闊 33.7 厘米

姜太公是小說《封神榜》內的人物，其畫像常掛於廳堂，據說有鎮宅之效。

1995.114.877

其他類別

自宋代以後，木版印刷已廣為使用，例如官方文書、土地買賣、商業活動以致傳統習俗各層面，需要以木版大量印製紙製品，來進行各類活動。由此可見，木版印刷已滲入各階層領域中。

一般官方文書，如田土執照、保甲、稅收等，會使用不同版印文件，然後按實況填寫，並需鈐上公章和經辦人簽署。民間的土地買賣契約，通常使用一種版印的契書，來進行土地交易。昔日的商業活動已相當繁盛，商業用的帳簿、收據、行會規則、廣告、商標招紙等，已多用木版印刷，以便流傳。



農業稅單

安徽

十九世紀末

長 24 厘米

闊 16.6 厘米

中國自古以農立國，農業稅為歷代政府的重要稅收，農業稅單便成為農民向政府納稅的憑證。

1995.114.426



斷賣契紙

廣東

清光緒二十九年 (1903 年)

長 68 厘米 闊 57.5 厘米

清代私人土地買賣由政府發出契約，以證明土地的擁有權。

1995.114.704



婚禮擇日

福建泉州

二十世紀初

長 29.6 厘米 闊 28 厘米

此婚禮擇日書屬福建泉州名門望族洪朝和。全書以單色配以紅紙印製，寓意喜慶吉祥。

1995.114.427



六味地黃丸印版

香港

二十世紀初

長 17.2 厘米 闊 16.5 厘米 高 1.3 厘米

早期香港的商標廣告多以木版雕刻製作，中環的「誠濟堂」藥行就以此木版雕刻製作產品廣告。

1995.130.26